

BULLETIN RÉGIONAL DE LA SANTÉ DE L'ABEILLE

AUVERGNE RHONE-ALPES

N° 17 : mai 2024



SOMMAIRE

**Bilan mensuel des déclarations
à l'OMAA :**
Page 2

Frelon asiatique
Page 3

Actualités
Page 4



M. de Kersauson©

Avril : d'un extrême à l'autre

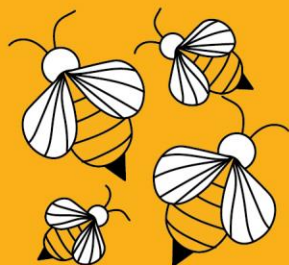
Après 15 jours de météo favorable aux floraisons et aux abeilles, le temps a brusquement évolué en une succession de températures basses et de pluies intenses. Ces conditions n'ont pas permis aux colonies d'accéder aux ressources alimentaires et, les essaims de l'année et les colonies fortes ont pu souffrir de famine.

Les carences conséquentes et confinement prolongé peuvent engendrer des troubles de santé des colonies sur le couvain comme sur les abeilles adultes : loques, CBPV...

La vigilance sera de mise au retour des beaux jours : nous recommandons à tous les apiculteurs de faire une visite à visée sanitaire pour détecter précocement tous symptômes.

En cas d'observation, n'hésitez pas à appeler le guichet OMAA : 04.13.33.08.08

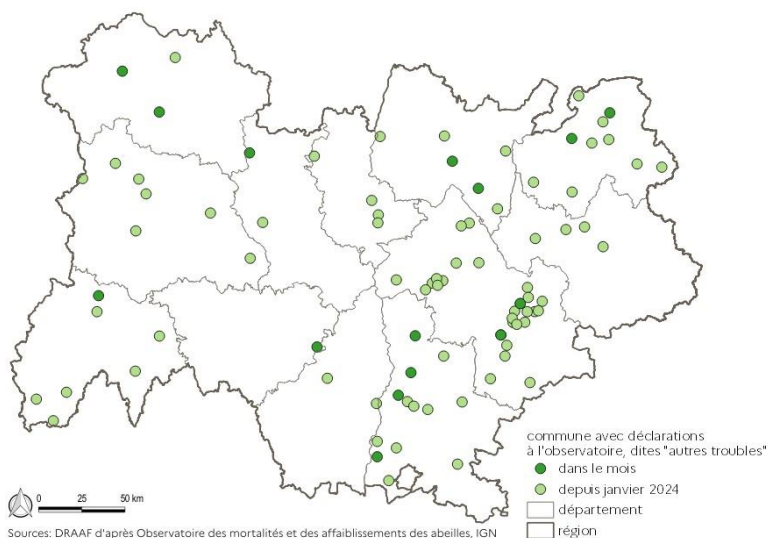




Bulletin mensuel des déclarations à l'OMAA

Le Guichet unique

Le guichet unique de l'OMAA a enregistré 21 déclarations au mois de avril 2024 dans 9 départements, 4 ont été orientées vers la voie MMA et 17 dans le voie « autres troubles »



Voie « autres troubles »

Sur les 17 déclarations orientées vers la voie « autres troubles », 7 déclarations n'ont pas été investiguées car elles ont toutes fait l'objet d'un accompagnement téléphonique

- 2 concernaient un défaut de gestion varroa
- 5 des problèmes de famine

10 déclarations ont été ou sont en cours d'investigation.

- 2 cas de CBPV,
- 1 cas de varroose,
- 1 cas de famine et
- 6 investigations sont encore en cours

Voie « maladies réglementées »

Aucun cas n'a été déclaré au guichet unique ce mois-ci. En revanche, une suspicion forte en Isère est en cours d'investigation.

On peut noter l'assainissement des foyers du département du Puy de Dôme et la levée de l'arrêté de lutte

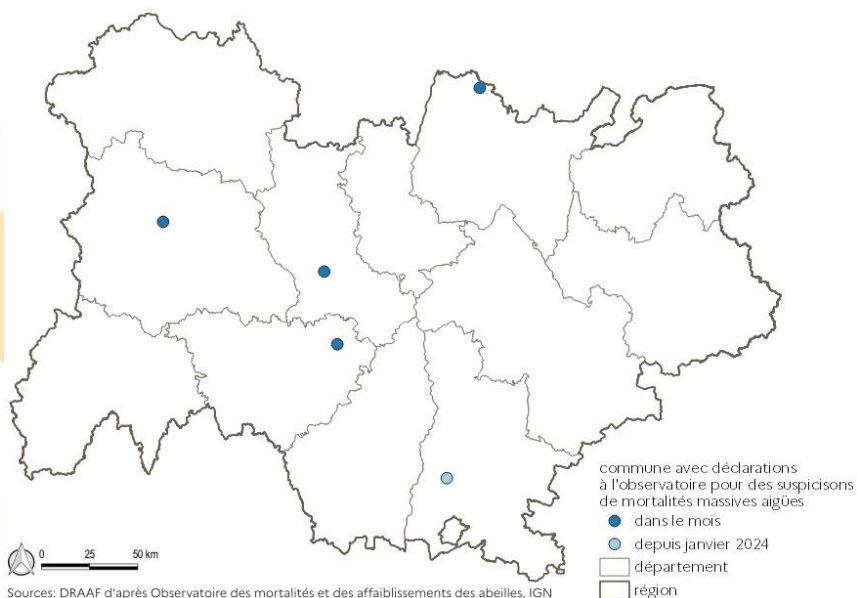
Voie « Mortalités Massives Aigües »

4 suspicions de MMA ont été déclarées au mois d'avril.

2 apiculteurs n'ont pas souhaité avoir une visite d'investigation.

1 suspicion de MMA s'est soldée par une conclusion de famine.

Dans l'Ain, les investigations sont en cours dans le rucher et dans l'environnement.





Frelons Asiatiques à pattes jaunes

Signalez en Auvergne Rhône-Alpes



Point de situation « Frelons asiatiques, Vespa velutina »

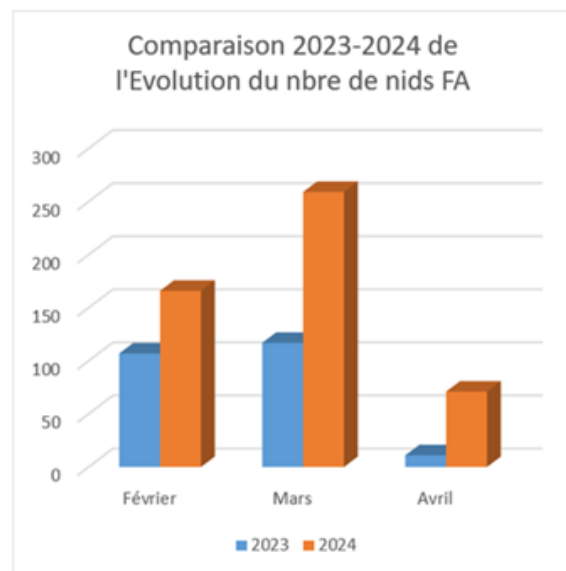
Données FRGDS AuRA

Cette page parle du frelon asiatique à pattes jaunes, *Vespa velutina*, espèce exotique envahissante, par souci de simplification, désigné "frelon asiatique" ci-après.

Pour ce mois d'avril, la plateforme www.frelonsasiatiques.fr a enregistré 157 nouveaux signalements de nids confirmés dont 71 nids primaires et 86 nids secondaires de la saison précédente détectés tardivement sur 2024, soit un total de 582 depuis début février.

Le comparatif de la détection des nids primaires de la saison 2024 par rapport à 2023 est de + 545%. Le graphique et la carte, à partir du mois d'avril, ne prennent plus en compte les nids de la saison précédente mais uniquement les nids de la saison en cours.

⇒ Ce mois d'avril marque donc l'apparition des premiers nids primaires et le début de la saison active du frelon asiatique.



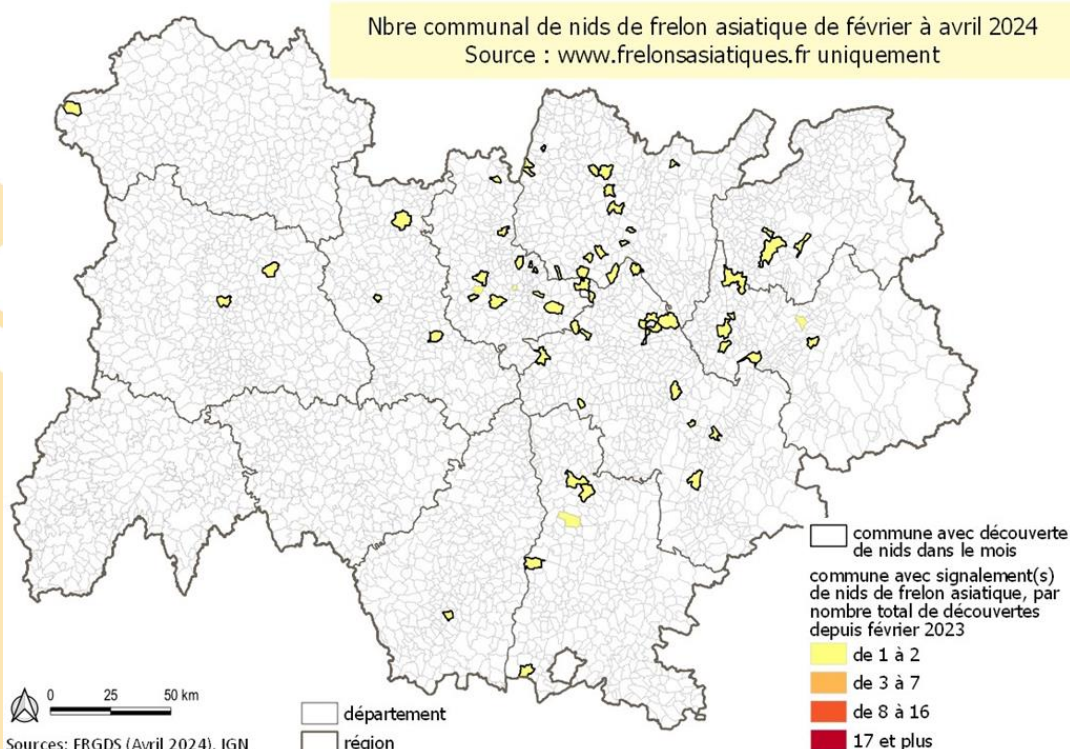
Nid primaire et sa fondatrice capturés par la méthode du bocal

La plupart de ces nids primaires ont été détruits par les déclarants eux même ou les référents FA. Attention, il est impératif de détruire le nid et sa fondatrice. A défaut, elle reconstruira un nid un peu plus loin, avec possibilité de se développer en nid secondaire par la suite.

Pour un complément d'infos et sensibiliser le grand public, le document "Nid Primaire, Que faire ?" est accessible en téléchargement sur la plateforme www.frelonsasiatiques.fr :

<https://www.frelonsasiatiques.fr/documents-utiles/telecharger/20/frelon-asiatique-nids-primaires-version-if.pdf>

A partir d'avril, la carte ne présente que les nids de la saison en cours (et non plus les nids secondaires de la saison précédente détectés sur 2024, que vous pouvez retrouver sur la cartographie de la plateforme).



Actualités

Suivi des cas de suspicion d'acariose

3 des 4 ruchers positifs en 2023 dans les communes de Saint-Ismier et Sainte-Agnès (38) sont toujours positifs ce printemps. 2 suspicions établies dans ces mêmes communes ont été infirmés.

1 déclaration de mortalité à l'automne 2023 est évocatrice d'acariose mais faute de colonies restantes, le rucher ne peut être investigué. N'hésitez pas à déclarer toute suspicion



Replay disponible : « Aethina Tumida : de sa détection au vivre avec... »

Ce webinaire des Rencontres sanitaires apicoles, en collaboration avec la région Occitanie, a eu lieu le 26 avril et est désormais en ligne sur la chaîne Youtube de la FRGDS AuRA :

<https://youtu.be/DQhkOgZFG5Q?si=BAgxo4b8S2jXky>

Au programme :

- Retour d'expérience réunionnaise : de sa détection à sa gestion actuelle
- Témoignage sur sa gestion au quotidien dans une exploitation australienne

Mise à jour de la liste des cultures non attractives pour les pollinisateurs

La liste des cultures non attractives pour les pollinisateurs de l'arrêté "abeilles" a été mise à jour. Les cultures de lentille, pois, soja et vigne, ont été retirées de cette liste. Cela est applicable dès maintenant.



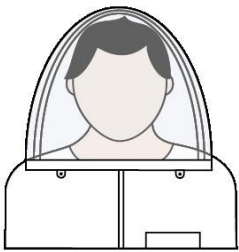
Données de déclarations de ruches 2023

Cette année, le ministère a publié des statistiques régionales et départementales de déclarations.

Nombre déclarations et colonies ruches 2023 : <https://agriculture.gouv.fr/telecharger/142598>

Nombre déclarations et colonies ruches avec ou sans Siret 2023 : <https://agriculture.gouv.fr/telecharger/142601>

La région Auvergne Rhône-Alpes est la première région en termes de nombre d'apiculteurs et de ruches



Aide renforcée de la Région aux investissements du plan de filière apicole pour financer la lutte contre le frelon asiatique

La liste des dépenses éligibles aux aides à l'investissement du plan apicole a été mis à jour en début d'année.

La nouvelle version du dispositif est en [ligne](#).

